

新潟縣 公民館月報

昭和39年1月1日(毎月1回1日発行)

発行所 新潟県公民館連絡協議会
〔新潟市一番堀通町・県教育庁社会教育課内〕
〔電話(新潟) 4111の653〕
〔振替(新潟) 4094〕

発行人 飛田一郎
(定価 1部15円)

1月号 (131号)

公民館月報

優良公民館に佐和田

38年度大臣表彰は14館

文部省は昭和38年度優良公民館として14館を選定し、さる十一月三日文部大臣表彰を行なった。本県からは佐和田郡佐和田町公民館が表彰された。表彰公民館は、いずれも地域社会の教育文化センターとして大きな役割を果たしてきたものばかりで施設整備を併せている。以下はその14館の概要。

▽佐和田町公民館 本県佐和田町にある人口一万二千の佐和田町にある。綿密な実地調査にもとづいた所の振興計画のもとに、農村の体質改善、健康運動、体育用具などがよく整備されている。青年学級をはじめ、総合文化施設しているが、とくに地域課題解決のための訪問集会をはじめ、視の事業を主催し、地域住民の生活改善教材を活用した婦人学級、農文化の向上に貢献している。

▽長泉町公民館 静岡県伊豆半島の中央部にある人口一万二千の長泉町にある。綿密な実地調査にもとづいた所の振興計画のもとに、農村の体質改善、健康運動、体育用具などがよく整備されている。青年学級をはじめ、総合文化施設しているが、とくに地域課題解決のための訪問集会をはじめ、視の事業を主催し、地域住民の生活改善教材を活用した婦人学級、農文化の向上に貢献している。

▽白田町公民館 長野県の中野市の中央部にある人口一万六千八百人の白田町にある。綿密な実地調査にもとづいた所の振興計画のもとに、農村の体質改善、健康運動、体育用具などがよく整備されている。青年学級をはじめ、総合文化施設しているが、とくに地域課題解決のための訪問集会をはじめ、視の事業を主催し、地域住民の生活改善教材を活用した婦人学級、農文化の向上に貢献している。

▽福島市公民館 福島県福島市の中央部にある人口四万四千五百人の福島市にある。綿密な実地調査にもとづいた所の振興計画のもとに、農村の体質改善、健康運動、体育用具などがよく整備されている。青年学級をはじめ、総合文化施設しているが、とくに地域課題解決のための訪問集会をはじめ、視の事業を主催し、地域住民の生活改善教材を活用した婦人学級、農文化の向上に貢献している。

▽黒石市立黒石公民館 青森県の北西部にある人口四万四千人の黒石市にある。綿密な実地調査にもとづいた所の振興計画のもとに、農村の体質改善、健康運動、体育用具などがよく整備されている。青年学級をはじめ、総合文化施設しているが、とくに地域課題解決のための訪問集会をはじめ、視の事業を主催し、地域住民の生活改善教材を活用した婦人学級、農文化の向上に貢献している。

▽八森町公民館 秋田県北西部にある人口八千八百人の八森町にある。綿密な実地調査にもとづいた所の振興計画のもとに、農村の体質改善、健康運動、体育用具などがよく整備されている。青年学級をはじめ、総合文化施設しているが、とくに地域課題解決のための訪問集会をはじめ、視の事業を主催し、地域住民の生活改善教材を活用した婦人学級、農文化の向上に貢献している。

▽八雲町公民館 秋田県北西部にある人口八千八百人の八雲町にある。綿密な実地調査にもとづいた所の振興計画のもとに、農村の体質改善、健康運動、体育用具などがよく整備されている。青年学級をはじめ、総合文化施設しているが、とくに地域課題解決のための訪問集会をはじめ、視の事業を主催し、地域住民の生活改善教材を活用した婦人学級、農文化の向上に貢献している。

▽八雲町公民館 秋田県北西部にある人口八千八百人の八雲町にある。綿密な実地調査にもとづいた所の振興計画のもとに、農村の体質改善、健康運動、体育用具などがよく整備されている。青年学級をはじめ、総合文化施設しているが、とくに地域課題解決のための訪問集会をはじめ、視の事業を主催し、地域住民の生活改善教材を活用した婦人学級、農文化の向上に貢献している。

▽八雲町公民館 秋田県北西部にある人口八千八百人の八雲町にある。綿密な実地調査にもとづいた所の振興計画のもとに、農村の体質改善、健康運動、体育用具などがよく整備されている。青年学級をはじめ、総合文化施設しているが、とくに地域課題解決のための訪問集会をはじめ、視の事業を主催し、地域住民の生活改善教材を活用した婦人学級、農文化の向上に貢献している。

▽八雲町公民館 秋田県北西部にある人口八千八百人の八雲町にある。綿密な実地調査にもとづいた所の振興計画のもとに、農村の体質改善、健康運動、体育用具などがよく整備されている。青年学級をはじめ、総合文化施設しているが、とくに地域課題解決のための訪問集会をはじめ、視の事業を主催し、地域住民の生活改善教材を活用した婦人学級、農文化の向上に貢献している。

▽八雲町公民館 秋田県北西部にある人口八千八百人の八雲町にある。綿密な実地調査にもとづいた所の振興計画のもとに、農村の体質改善、健康運動、体育用具などがよく整備されている。青年学級をはじめ、総合文化施設しているが、とくに地域課題解決のための訪問集会をはじめ、視の事業を主催し、地域住民の生活改善教材を活用した婦人学級、農文化の向上に貢献している。

▽八雲町公民館 秋田県北西部にある人口八千八百人の八雲町にある。綿密な実地調査にもとづいた所の振興計画のもとに、農村の体質改善、健康運動、体育用具などがよく整備されている。青年学級をはじめ、総合文化施設しているが、とくに地域課題解決のための訪問集会をはじめ、視の事業を主催し、地域住民の生活改善教材を活用した婦人学級、農文化の向上に貢献している。

▽八雲町公民館 秋田県北西部にある人口八千八百人の八雲町にある。綿密な実地調査にもとづいた所の振興計画のもとに、農村の体質改善、健康運動、体育用具などがよく整備されている。青年学級をはじめ、総合文化施設しているが、とくに地域課題解決のための訪問集会をはじめ、視の事業を主催し、地域住民の生活改善教材を活用した婦人学級、農文化の向上に貢献している。

▽八雲町公民館 秋田県北西部にある人口八千八百人の八雲町にある。綿密な実地調査にもとづいた所の振興計画のもとに、農村の体質改善、健康運動、体育用具などがよく整備されている。青年学級をはじめ、総合文化施設しているが、とくに地域課題解決のための訪問集会をはじめ、視の事業を主催し、地域住民の生活改善教材を活用した婦人学級、農文化の向上に貢献している。

▽八雲町公民館 秋田県北西部にある人口八千八百人の八雲町にある。綿密な実地調査にもとづいた所の振興計画のもとに、農村の体質改善、健康運動、体育用具などがよく整備されている。青年学級をはじめ、総合文化施設しているが、とくに地域課題解決のための訪問集会をはじめ、視の事業を主催し、地域住民の生活改善教材を活用した婦人学級、農文化の向上に貢献している。

▽八雲町公民館 秋田県北西部にある人口八千八百人の八雲町にある。綿密な実地調査にもとづいた所の振興計画のもとに、農村の体質改善、健康運動、体育用具などがよく整備されている。青年学級をはじめ、総合文化施設しているが、とくに地域課題解決のための訪問集会をはじめ、視の事業を主催し、地域住民の生活改善教材を活用した婦人学級、農文化の向上に貢献している。

▽八雲町公民館 秋田県北西部にある人口八千八百人の八雲町にある。綿密な実地調査にもとづいた所の振興計画のもとに、農村の体質改善、健康運動、体育用具などがよく整備されている。青年学級をはじめ、総合文化施設しているが、とくに地域課題解決のための訪問集会をはじめ、視の事業を主催し、地域住民の生活改善教材を活用した婦人学級、農文化の向上に貢献している。

▽八雲町公民館 秋田県北西部にある人口八千八百人の八雲町にある。綿密な実地調査にもとづいた所の振興計画のもとに、農村の体質改善、健康運動、体育用具などがよく整備されている。青年学級をはじめ、総合文化施設しているが、とくに地域課題解決のための訪問集会をはじめ、視の事業を主催し、地域住民の生活改善教材を活用した婦人学級、農文化の向上に貢献している。

▽八雲町公民館 秋田県北西部にある人口八千八百人の八雲町にある。綿密な実地調査にもとづいた所の振興計画のもとに、農村の体質改善、健康運動、体育用具などがよく整備されている。青年学級をはじめ、総合文化施設しているが、とくに地域課題解決のための訪問集会をはじめ、視の事業を主催し、地域住民の生活改善教材を活用した婦人学級、農文化の向上に貢献している。

▽八雲町公民館 秋田県北西部にある人口八千八百人の八雲町にある。綿密な実地調査にもとづいた所の振興計画のもとに、農村の体質改善、健康運動、体育用具などがよく整備されている。青年学級をはじめ、総合文化施設しているが、とくに地域課題解決のための訪問集会をはじめ、視の事業を主催し、地域住民の生活改善教材を活用した婦人学級、農文化の向上に貢献している。

▽八雲町公民館 秋田県北西部にある人口八千八百人の八雲町にある。綿密な実地調査にもとづいた所の振興計画のもとに、農村の体質改善、健康運動、体育用具などがよく整備されている。青年学級をはじめ、総合文化施設しているが、とくに地域課題解決のための訪問集会をはじめ、視の事業を主催し、地域住民の生活改善教材を活用した婦人学級、農文化の向上に貢献している。

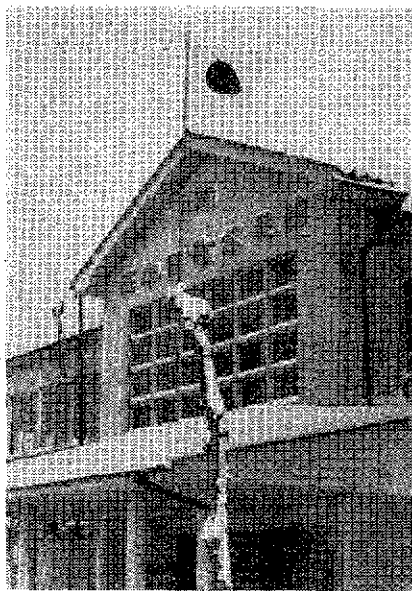
▽八雲町公民館 秋田県北西部にある人口八千八百人の八雲町にある。綿密な実地調査にもとづいた所の振興計画のもとに、農村の体質改善、健康運動、体育用具などがよく整備されている。青年学級をはじめ、総合文化施設しているが、とくに地域課題解決のための訪問集会をはじめ、視の事業を主催し、地域住民の生活改善教材を活用した婦人学級、農文化の向上に貢献している。

▽八雲町公民館 秋田県北西部にある人口八千八百人の八雲町にある。綿密な実地調査にもとづいた所の振興計画のもとに、農村の体質改善、健康運動、体育用具などがよく整備されている。青年学級をはじめ、総合文化施設しているが、とくに地域課題解決のための訪問集会をはじめ、視の事業を主催し、地域住民の生活改善教材を活用した婦人学級、農文化の向上に貢献している。

▽八雲町公民館 秋田県北西部にある人口八千八百人の八雲町にある。綿密な実地調査にもとづいた所の振興計画のもとに、農村の体質改善、健康運動、体育用具などがよく整備されている。青年学級をはじめ、総合文化施設しているが、とくに地域課題解決のための訪問集会をはじめ、視の事業を主催し、地域住民の生活改善教材を活用した婦人学級、農文化の向上に貢献している。

▽八雲町公民館 秋田県北西部にある人口八千八百人の八雲町にある。綿密な実地調査にもとづいた所の振興計画のもとに、農村の体質改善、健康運動、体育用具などがよく整備されている。青年学級をはじめ、総合文化施設しているが、とくに地域課題解決のための訪問集会をはじめ、視の事業を主催し、地域住民の生活改善教材を活用した婦人学級、農文化の向上に貢献している。

▽八雲町公民館 秋田県北西部にある人口八千八百人の八雲町にある。綿密な実地調査にもとづいた所の振興計画のもとに、農村の体質改善、健康運動、体育用具などがよく整備されている。青年学級をはじめ、総合文化施設しているが、とくに地域課題解決のための訪問集会をはじめ、視の事業を主催し、地域住民の生活改善教材を活用した婦人学級、農文化の向上に貢献している。



〔表彰された佐和田町公民館〕

成人を対象にし、農業講座、各種学級講座を開き、さらに移動公民館の活動によって環境整備を図るなど多くの成果をあげている。石鳥谷町公民館、岩手県中部の人口一万六千の石鳥谷町にある。成人学級、若妻学級、青年学級など

読書会、工作展など多彩な活動をつづけ、住民の生活改善運動に大きな役割を果たしている。▽追分公民館 石川県北部にある人口二万四千の追分の中心にあり、図書、視聴覚教育、料理設備など整備している。サークル活動の育成、環境の整備に重点がおかれ、青年学級をはじめ町民文化講座、農業技術講座、郷土文化財展、文化展など各種の展示会を開いて一般文化の向上を図っている。

▽黒石市立黒石公民館 青森県の北西部にある人口四万四千の黒石市の中心街にあり、おもに市街地を対象区域とした地域公民館施設が充実している。活動は成人視覚教育、図書(一万三千五百冊)が充実している。活動は成人対象の保健講座、婦人対象の家庭

これらグループから公民館活動にきわめて積極的な協力を得ていることは同公民館運営の大きな特色である。▽八森町公民館 秋田県北西部にある人口八千八百人の八森町にある。公民館の施設・設備、資料の活用も各種団体の育成を重点目標として漁業青年学級、あすなる学

教育、青年学級による青年教育などが目立ち、多岐のグループや団体を育成して文化、体育レクリエーション活動を推進するとともにこれらグループから公民館活動にきわめて積極的な協力を得ていることは同公民館運営の大きな特色である。

もしい人がこの世界から、人間を結合している親切のきずなをたち切ってしまうならば、どんな家も、どんな都市も存続することはできない。もしこれを充分に理解することが困難ならば、争いや不和を見て、人は、友情と和合の力が、いかに大きなものであるかを、ささるることができよう。なぜなら、情悪と争いとによっても、根柢からくつがえされることを、なお免れているような非常に堅実な家とか、非常に基礎のかたい都市とかが、一体どこにあるだろうか。これによっても友情にはいかに多くの美点があるかを判断することができようわけた。

〔以下、面々続く〕
〔「友情論」より〕

級幼児学級を開設するほか、一般の事業を推進に行なうとともに、図書実験・実習用設備、体育レク

成人を対象にし、農業講座、各種学級講座を開き、さらに移動公民館の活動によって環境整備を図るなど多くの成果をあげている。石鳥谷町公民館、岩手県中部の人口一万六千の石鳥谷町にある。成人学級、若妻学級、青年学級など

読書会、工作展など多彩な活動をつづけ、住民の生活改善運動に大きな役割を果たしている。▽追分公民館 石川県北部にある人口二万四千の追分の中心にあり、図書、視聴覚教育、料理設備など整備している。サークル活動の育成、環境の整備に重点がおかれ、青年学級をはじめ町民文化講座、農業技術講座、郷土文化財展、文化展など各種の展示会を開いて一般文化の向上を図っている。

これらグループから公民館活動にきわめて積極的な協力を得ていることは同公民館運営の大きな特色である。

目次

- 県公民館の整備拡充方針 P. 2・3
- こゝろのたい理番 P. 4・5
- 体験文 青年学級に学んで P. 6
- 刺激になった職員研究集会 P. 7
- (題字、塚田千一郎・カント小柳料理)

1月の歴史

キケロ

ローマの雄弁家、政治家、哲学者。一月二日アルピヌに生れた。共和制の擁護のため、政治的精力を傾倒したが、彼れ、殺された。

キケロ

もし人がこの世界から、人間を結合している親切のきずなをたち切ってしまうならば、どんな家も、どんな都市も存続することはできない。もしこれを充分に理解することが困難ならば、争いや不和を見て、人は、友情と和合の力が、いかに大きなものであるかを、ささるることができよう。なぜなら、情悪と争いとによっても、根柢からくつがえされることを、なお免れているような非常に堅実な家とか、非常に基礎のかたい都市とかが、一体どこにあるだろうか。これによっても友情にはいかに多くの美点があるかを判断することができようわけた。

キケロ

もし人がこの世界から、人間を結合している親切のきずなをたち切ってしまうならば、どんな家も、どんな都市も存続することはできない。もしこれを充分に理解することが困難ならば、争いや不和を見て、人は、友情と和合の力が、いかに大きなものであるかを、ささるることができよう。なぜなら、情悪と争いとによっても、根柢からくつがえされることを、なお免れているような非常に堅実な家とか、非常に基礎のかたい都市とかが、一体どこにあるだろうか。これによっても友情にはいかに多くの美点があるかを判断することができようわけた。

キケロ

もし人がこの世界から、人間を結合している親切のきずなをたち切ってしまうならば、どんな家も、どんな都市も存続することはできない。もしこれを充分に理解することが困難ならば、争いや不和を見て、人は、友情と和合の力が、いかに大きなものであるかを、ささるることができよう。なぜなら、情悪と争いとによっても、根柢からくつがえされることを、なお免れているような非常に堅実な家とか、非常に基礎のかたい都市とかが、一体どこにあるだろうか。これによっても友情にはいかに多くの美点があるかを判断することができようわけた。

キケロ

もし人がこの世界から、人間を結合している親切のきずなをたち切ってしまうならば、どんな家も、どんな都市も存続することはできない。もしこれを充分に理解することが困難ならば、争いや不和を見て、人は、友情と和合の力が、いかに大きなものであるかを、ささるることができよう。なぜなら、情悪と争いとによっても、根柢からくつがえされることを、なお免れているような非常に堅実な家とか、非常に基礎のかたい都市とかが、一体どこにあるだろうか。これによっても友情にはいかに多くの美点があるかを判断することができようわけた。

キケロ

もし人がこの世界から、人間を結合している親切のきずなをたち切ってしまうならば、どんな家も、どんな都市も存続することはできない。もしこれを充分に理解することが困難ならば、争いや不和を見て、人は、友情と和合の力が、いかに大きなものであるかを、ささるることができよう。なぜなら、情悪と争いとによっても、根柢からくつがえされることを、なお免れているような非常に堅実な家とか、非常に基礎のかたい都市とかが、一体どこにあるだろうか。これによっても友情にはいかに多くの美点があるかを判断することができようわけた。

健民運動と公民館の役割

(関係記事六面)

整備拡充方針

〔三面からお読みください〕

(4) 職員

第6表

設置を必要とする公民館数

ア 本館の館長は必ず専任常勤とし、分館の館長も専任常勤を原則とする。
イ 公民館には、その事業を実際に担当する職員としての「公民館主事」と庶務的業務の実際を

市町村数・学校数		要設置館数		既設館数	増	減
市町村	116	本館	中央館	116	109	- 7
中学校	383	分館	地区館	267	73	- 197
小学校	820	分館		437	647	+ 210

担当する職員とを必ず置き、いずれも専任常勤とする。
ウ 公民館主事および事務担当職員

第7表

年度別設置および整備公民館数

種別	年度	36	37	38	39	40	41	42	43	44	45
		本館	104	109	110(6)	111(6)	112(6)	113(8)	114(10)	115(10)	116(10)
分館	地区館	100	73	77	82	87	94	103	112	121	130
分館	計	204	182	187	193	199	207	217	227	237	246
分館	計	613	647	641(2)	634(2)	627(2)	618(3)	606(5)	595(5)	584(5)	574(5)
合計	合計	817	829	828(7)	827(8)	826(8)	825(11)	823(15)	822(15)	821(15)	820(15)

() は新築、改築すべき数を示す。

は、中央館にはそれぞれ2名以上、地区館および分館にはそれぞれ1名以上置くものとする。

エ 本館には、以上の職員のほか、単純な業務に従事する職員を置くことが望ましい。

オ 公民館の専任常勤職員の年度別増加数は、毎年度平均、39年度までは市町村数の2分の1にあたる58名、40年度から42年度までは市町村の3分の2にあたる77名、43年度から45年度までは市町村数にあたる116★

★名とする。その場合の年度別総数は第9表のとおりである。

第8表

確保すべき公民館職員数

人口区分	種別	要設置館数	館長		公民館主事		事務職員	
			1館数	計	1館数	計	1館数	計
3万以下	中央館	96	1	96	2	192	2	192
	地区館	122	1	122	1	122	1	122
	分館	265	1	265	1	265	1	265
3万~5万	中央館	13	1	13	3	39	2	26
	地区館	63	1	63	2	126	2	126
	分館	92	1	92	1	92	1	92
5万以上	中央館	7	1	7	4	28	3	21
	地区館	87	1	87	2	174	2	174
	分館	80	1	80	1	80	1	80
計	中央館	116		116		259		239
	地区館	267		267		422		422
	分館	437		437		437		437
総計		820		820		1,118		1,098

3. 経費

(1) 施設

第7表で示した新築または改築すべき公民館数のうち、その建築延面積を中央館では平均594m²(180坪)とし分館では330m²(100坪)とする。

また、建築費の単価(33m²1坪)を中央館では10万円とし、分館では8万円とする。

なお、建築費の補助額を1館あたり国は200万円とし、県は100万円とする。その場合の年度別国、県、市町村の経費負担は第10表のとおりである。

(2) 職員

公民館職員の本俸平均月額、館長35,000円、公民館主事28,000円、事務職員20,000円程度とすることが望ましい。

しかし、これは市町村の現状としてかなりの困難なことと思われるのでその実現には国の適切な措置をまたなければなるまい。

第9表

年度別専任常勤職員数

年度	36	37	38	39	40	41	42	43	44	45
職員数	251	291	349	407	484	561	638	754	870	986

第10表

年度別建築費負担額

単位千円

区分	種別	39		40		41	
		本館	分館	本館	分館	本館	分館
(要整備館数)		(6)	(2)	(6)	(2)	(8)	(3)
国補金額		12,000	4,000	2,000	4,500	16,000	6,000
県		6,300	2,000	6,000	2,000	8,000	3,000
市町村負担		90,000	10,000	90,000	10,000	120,000	15,000

予算化への努力がカギ

ここに載せた「県公民館の整備拡充方針」は、「県長期総合教育計画」の一環としての「社会教育施設の整備拡充方針」の一連のなかを示めされているものあらましである。

かつて本会では、主事会の要望事項をまとめた「公民館設置運営模範基準案」および「県公民館模範条例案」を作成し、県教委に提出、実現への陳情を行なっていたが、これに対する県の方針の一面が、このようなかたちで表われてきたと理解してもよいものと思う。本会では今後は、県がこの基方針にのっとり、何らかの具体的な打開策を示すことと、明確な予算化への努力がなされることを望んでおり、本会においても側面からの強力な協力体制を整える必要があるものと思われる。

県公民館の

1. 現 況

- (1) 公民館数を単に市町村数に比較しての設置率はきわめて良好である。しかし、新築による独立本館ははなはだ少なく他の施設の転用や、役場、学校その他の施設に併設されているものがはるかに多い。また、独立本館のうちその大部分が木造であって、しかも30年以上経過した老朽施設が約2割に及んでいる。
- (2) 公民館の設備もはなはだ乏しく、殊に時代の進展に即応するような近代的設備や、住民に魅力をもたせるような器材器具が不十分である。
- (3) 公民館の職員数が全般に少なく、殊に専任常勤者が少ないうえ、その待遇がきわめて低い。

2. 計 画

(1) 配 置

ア 各市町村の中学校区毎に本館を、小学校区毎に分館を設置することを原則とする。ただし本館の置かれていない小学校区には分館を置かない。

イ 各市町村の本館のうち、道館および連絡等の便に恵まれている一館を中央館にあてる。

ウ 現在の不足中央館7不足地区館197、計204は分館の過多数210の中から昇格せしめて充足する。

(2) 施 設

ア 本館はすべて独立専用する。

イ 本館の面積は、標準792m²(240坪)とし、最低を396m²(120坪)とする。

ウ 中央館の面積は、人口3万未満の市町村では398m²(120坪)以上、3万以上5万未満では594m²(180坪)以上、5万以上では792m²(240坪)以上とする。

エ 現在の本館のうち、他施設との併置館119の独立化を図るとともに、転用施設45、老朽施設36の新築をすすめる。

オ 現在の独立本館63のうち、特に国の基準330m²(100坪)以下の32について、新築または改築、増築を図るようすすめる。

(3) 設 備

ア 設備の現状からみて特に図書、展示用器材器具、実験実習用器材、楽器、視聴覚教具、教材等の整備充実に努める。

イ 中央館には1台以上の移動公民館を備えるものとする。

第1表 公民館設置状況

本 館						分 館						合計		
独立			併置			計	独立			併置			計	
新築	転用	計	役場	学校	その他		新築	転用	計	併置	計			
18	45	63	87	14	18	119	182	93	81	174	473	647	829	

第2表 公民館(本館)建築状況

本館総数			老朽公民館			独立本館建坪		
木造	鉄筋	計	30~50年未満	50年以上	計	330m ² 以下	330m ² 以上	計
182	0	182	17	19	36	32	31	63

第3表 公民館職員数

	職員総数			平均職員数	
	本館	分館	計	本館	分館
常勤	430	256	686	2.4	0.4
(同上専任)	(230)	(61)	(291)	(1.3)	(0.1)
非常勤	217	731	948	1.1	1.1
計	647	987	1,634	3.5	1.5

第4表 職名別本館職員数

	館長	副館長	主事	その他職員	計
常勤	53	4	205	168	430
(同上専任)	(16)	(1)	(127)	(86)	(230)
非常勤	125	50	19	23	217
計	178	54	224	191	647

第5表 職名別本館月額常勤(専任)職員数 (単位千円)

区 分	10未満	10~15	15~20	20~25	25~30	30~35	35~40	40~45	45~以上	計
館長		1	1	1	4	2	3		2	14
副館長										1
主事	7	24	44	27	16	1				119
その他職員	35	26	15	5						81
計	42	51	60	33	20	4	3		2	215

(注) 常勤(専任)職員230名のうち15名未回答

費用弁償に問題

こうありたい運営審議委員

青木英治

新年号に「運営審議委員の活用方法」をテーマに原稿を持っていることを書いて、ちょっと首をかしげた。多くの運営審議委員は名前だけのもの、委員は各層には散らっているが会には出席しないといったものが多いのではないかと。こうした背後には費用弁償といったものが形ばかりか、全くないかである。こうした公民館があるのではないかと。いやこうした声を方々で聞くことがある。こう見ると、やはり活用法にアイデアを求めたいのだと思ってしまうのかもしれない。戻った。月報の編集委員会が新年号々こうした真実の声、なまの声をきいて、公民館の運営に役立てたいとの真情からと察して私の考えを率直に述べる。ただし六日町公民館の運営審議委員はこの対象にはならない。他の公民館でも対象にならないかもしれない。風吹かかたよ。

一、法規から見ると

社会教育法の第二十条には公民館の目的(実際に即する教育、学術文化に関する事業、住民の教育生活文化の振興、社会福祉の増進に寄与)があり、第二十九条には、公民館運営審議会(館長の諮問に依り、事業の企画実施につき調査実施審議)の性格がうたわれ、第三十条には委員の委嘱方法が出てくる。

二、いろいろな委員の型

第二十条に掲げている委員会のしても居眠り同様にしてはいるもの性格からすれば委員の型は、「館年に一回くらい顔を出すもの。金銭を出さないもの。力量を見せびらかして公民館の職員に注文をつけるもの。活動の欠点をほり出すもの。怠慢の面だけをついて得意がるもの。さびただけの意見を吐くもの。」

三、こうありたい委員

優良な公民館は委員の選任にも慎重な考慮が払われ、委員の指導選任方法を再考することが第一、それは第三十条の趣旨にかかわらず委員を導き出すことである。家柄や経歴や行きがかりで適合しない様式からぬけなければならない。館長や主事に引きずられたり、引きずらうたり、ことなかれ主義のものが多い。こんなところでは「こうありたい委員」にはほぼと遠い。こうありたい委員にはほぼと遠い。こうありたい委員にはほぼと遠い。

四、委員の費用弁償

委員の費用弁償については、市町村条例で決めることになっていて、その常識となっているので、上下の差が甚だしいと思が常識になっていないので公民館の運営も、委員会のあり方も常識

「名前だけの運営審議委員」
六、各種の団体、機関の連絡
七、施設を住民の集會、公共的利用に提供
以上の内容については運営審議委員として心得ておく必要があらうと思つておいた。

○運営審議委員を引き受ける前にまず法規を読

第二十条に掲げている委員会のしても居眠り同様にしてはいるもの性格からすれば委員の型は、「館年に一回くらい顔を出すもの。金銭を出さないもの。力量を見せびらかして公民館の職員に注文をつけるもの。活動の欠点をほり出すもの。怠慢の面だけをついて得意がるもの。さびただけの意見を吐くもの。」

これを契約すれば建設的積極的

意見や行動をもたないもの、どうでもよい主義の型ということになる。このどうでもよい主義の型が欠けているというところにもなるが、その根本原因は前項で述べたように無反省に、なんの気なしに引き受けるものが多いという結果のもたらしたものである。

からすればしてくるのである。民主主義の時代では、名譽職とか無報酬を考慮してはならない。こうした封建時代ならば、名譽職には権力の座が与えられていた。民主主義の時代の名譽職には権力は認められなかつた。座が得られているだけである。この平凡な理を理事者は心得ていなくてはならない。

審議委員の下手な費用弁償は市町村の規模によって差はあると思つて、無報酬やそれに近いものであつては委員の活動は望む方が無理である。委員の手当は少なくとも月五千円以上、費用弁償は一口五百円以上でなければならぬ。委員は生れてこない。

最後に経緯面をふれたが、これはこうありたい委員を産み出す最初のもので、市町村当局の理事者教育委員会、公民館長等関係者が最初に取り組みべき重要な問題である。

(六日町公民館運営審議委員)

あなたの一文をお待ちしています

日常の活動のなかで、こうありたいと願ひながらできない悩みや断えがあるうかと思ひます。日記あうのものでも結構です。あなたの考えを短文にまとめて送ってください。締切は毎月十五日、掲載には薄紙を差しつけておきます。(編集部)

社会教育や公民館活動、運営審議委員会の性格などをもよく検討し見るべきものではない。引き受けるからには誇りをもって任務の遂行に努力すべきものである。少なくとも関係法規については読んでおいて去就を明らかにすべきものである。

公民館活動に選挙をもつ委員もの、原の月報を必読するもの、研究心に燃えている委員、右の二つにあってはまる委員であつた者者のこうありたい委員のひとりのことである。

委員の費用弁償については、市町村条例で決めることになっていて、その常識となっているので、上下の差が甚だしいと思が常識になっていないので公民館の運営も、委員会のあり方も常識

「名前だけの運営審議委員」
六、各種の団体、機関の連絡
七、施設を住民の集會、公共的利用に提供
以上の内容については運営審議委員として心得ておく必要があらうと思つておいた。

○運営審議委員を引き受ける前にまず法規を読

第二十条に掲げている委員会のしても居眠り同様にしてはいるもの性格からすれば委員の型は、「館年に一回くらい顔を出すもの。金銭を出さないもの。力量を見せびらかして公民館の職員に注文をつけるもの。活動の欠点をほり出すもの。怠慢の面だけをついて得意がるもの。さびただけの意見を吐くもの。」

これを契約すれば建設的積極的

意見や行動をもたないもの、どうでもよい主義の型ということになる。このどうでもよい主義の型が欠けているというところにもなるが、その根本原因は前項で述べたように無反省に、なんの気なしに引き受けるものが多いという結果のもたらしたものである。

からすればしてくるのである。民主主義の時代では、名譽職とか無報酬を考慮してはならない。こうした封建時代ならば、名譽職には権力の座が与えられていた。民主主義の時代の名譽職には権力は認められなかつた。座が得られているだけである。この平凡な理を理事者は心得ていなくてはならない。

審議委員の下手な費用弁償は市町村の規模によって差はあると思つて、無報酬やそれに近いものであつては委員の活動は望む方が無理である。委員の手当は少なくとも月五千円以上、費用弁償は一口五百円以上でなければならぬ。委員は生れてこない。

最後に経緯面をふれたが、これはこうありたい委員を産み出す最初のもので、市町村当局の理事者教育委員会、公民館長等関係者が最初に取り組みべき重要な問題である。

(六日町公民館運営審議委員)

あなたの一文をお待ちしています

日常の活動のなかで、こうありたいと願ひながらできない悩みや断えがあるうかと思ひます。日記あうのものでも結構です。あなたの考えを短文にまとめて送ってください。締切は毎月十五日、掲載には薄紙を差しつけておきます。(編集部)

社会教育や公民館活動、運営審議委員会の性格などをもよく検討し見るべきものではない。引き受けるからには誇りをもって任務の遂行に努力すべきものである。少なくとも関係法規については読んでおいて去就を明らかにすべきものである。

公民館活動に選挙をもつ委員もの、原の月報を必読するもの、研究心に燃えている委員、右の二つにあってはまる委員であつた者者のこうありたい委員のひとりのことである。

委員の費用弁償については、市町村条例で決めることになっていて、その常識となっているので、上下の差が甚だしいと思が常識になっていないので公民館の運営も、委員会のあり方も常識

「名前だけの運営審議委員」
六、各種の団体、機関の連絡
七、施設を住民の集會、公共的利用に提供
以上の内容については運営審議委員として心得ておく必要があらうと思つておいた。

○運営審議委員を引き受ける前にまず法規を読

第二十条に掲げている委員会のしても居眠り同様にしてはいるもの性格からすれば委員の型は、「館年に一回くらい顔を出すもの。金銭を出さないもの。力量を見せびらかして公民館の職員に注文をつけるもの。活動の欠点をほり出すもの。怠慢の面だけをついて得意がるもの。さびただけの意見を吐くもの。」

これを契約すれば建設的積極的

意見や行動をもたないもの、どうでもよい主義の型ということになる。このどうでもよい主義の型が欠けているというところにもなるが、その根本原因は前項で述べたように無反省に、なんの気なしに引き受けるものが多いという結果のもたらしたものである。

公民館運営審を重視

有力者を委員に加えること

本間敬吉

法の上では公民館運営審議会を「国政」に準ずる」といって承認の設置しながら、一言にしてい

きながらも公民館には選挙審とい

ていることを忘れてはならないか

と。このことは、議長をはじめとして有力

な底辺をなす重要な組織であるこ

と。これは、議長をはじめとして有力

われわれは公民館運営に際して

植えて予算の貧困、行事の不振を

あるが、これは選挙の委員によ

て予想外の好結果を得ることが多

い。私の公民館地域は世帯数約千

六百であるが、予算総額は追加を

町民の要望事項等々が手にとるよ

運審委は各館ごとに

江部 謙二

昨年の10月、公民館職員講習第二回受講生一同が、会場だった県立青年の家の前庭に記念樹(モチの木)を残していたが、風霜にもめげず、現在は高さ約1・6メートル、第二回受講生の前途を象徴するように、枝ぶりものびのびとし若木に成長している。みんなそのモチの木のトリモチのように、ねばり強い活動を展開していることだろう。(写真はその記念樹と事務局の笠原さん)



樹の記念の生

現在県府市の公民館の態勢は合併前の6地区に独立公民館を設

置し、専任の常勤職員と運営審議

審議されてこそ、それぞれの公民

は専任常勤職員(主事、書記、使

丁)13名、運営審議会委員(各館

8-10)51名、館長、副館長は

専任非常勤となっている。

最近の傾向としては区域内に公

民館が2館以上ある場合は、運営

審議会を一本としておくことが

多くなっているが、いろいろとい

れ、教育委員

面もあるとしても、やはりそれぞ

れ地区に独立館をおき、専任の主

事をおくからには、その地域の住

うに知ることが出来る。その他農

協、商工会、体協等の長を運営審

員にもっている関係上、それ等の

種々の企画を知ることを得、そ

の強力のおかげであると思う。最

近数年開町の予算議会で公民館予

算が議上で削減された例を見ない

これは種々の原因の総合の結果

であると思われが、特記すべき

ことは、議長をはじめとして有力

な底辺をなす重要な組織であるこ

とを痛感し、その人選、運営につ

いても十分に研究を要する点があ

ると考へるわけである。(佐渡郡

細野町公民館長、本会理事)

見附市内6館のうち、施設建

築をもちたないのは1館のみで、

次々と新築又は改装がなされてき

るのも、市当局や教育委員会の努

力もさることながら、原動力とな

っているのは、地域の住民の熱意

と努力と協力であり、その間にたつ運営

審議会の果たしてきた役割は

重要なものである。

枯葉落ちて雀の糞の残り居り

村時雨すなわち海に流る

いつしかに若いて初雪まじり

本間敬吉

(作者、佐渡公連会)



新着録音教材紹介

- ◇「一七〇」これからの「新しいつけ」個性をのびすつけ「がまん強い子、劣等感の強い子」おてつたいたいとおつかい「学習の習慣」「集団の中の子どもたち」「他人の子・自分の子」「子どもと交通事故」「母を語る」「アメリカの子ども」
- ◇「一七一」「十」「集団学習のすすめ方」
- ◇「役に立つグループ学習」メソッドとリーダー「話しあい」の進め方「話しあいの司会と助言」「学習テーマと教材」「教材の使い方」「教材の自
- ◇「今日」の科学シリ「ズ」(VOA)
- ◇「一五六」知っておきたい電気の知識
- ◇「一五七」おサツの話し
- ◇「一五八」暮らしとス」タミナ
- ◇「一五九」円形建築
- ◇「一六〇」リハビリテーション
- ◇「一六一」これから」の飛行機
- ◇「一六二」南極の動物

右の録音教材は、いずれも一本十五本。県社会教育課録音教材センターでは利用を待っている。詳しくは、同センターへ。電話(三四二二、内線六五九。(社教第二指導係)

青年学級委員法施行上周年記念の第五回県青年学級生大会がさる十一月二十五、二十六日、長岡市厚生会館及び成願寺温泉で行なわれ、雨天にもかかわらず、二百余名の若い熱心な参加者が集まった。日井吉見氏の「青春と文学」宮木高明氏の「衆と人間の歴史」という。若者の責任を感ぜさせる有意義な講演があり、体験発表では、若者の悩みや考え方が素直に、力づくうかがえて、好感がもたれた。そのうちの一つをここに載せて、公民館における青年学級運営の参考の一助にしよう。

体験発表要旨

いっしょを私自身体験させられました。

私の住む三条市は、金物の産地として昔から有名な町で、私の家もその金物の生産を家業としております。中学校を卒業する二回時に家業に従事し、毎日の激しい労働に励んでまいりました。

しかし、あまりにも苦しい労働に耐えかね、職を棄てようかと思つたことが幾度かありました。

そのたびに、そんな弱氣で、あつてはと思ひ直しては、自分で自分を鞭打って激しい労働にめげず打ち勝つてきました。このようにな生活の中でいろいろな体験を積み重ねることに、生きることに對する判断力も自信も得られることを知りました。

この気持ちで今までの私の五体の片隅に眠つていた学習しなければなりません。

家事コースで年花を習うということで、私も年花の学習に多くの時間を費やしました。

という意欲を呼び起こし、自ら学ぶ場を求めようになりました。

友だちから女の子自当に年花を習っているのだからと、さんざん冷かされました。この陰の晴笑に腹立つことも何回ありました。その嘲笑に負けず一途に学習に取り組みて来た努力が過去の辛屈を取り除き、笑聲が解き放たれてくれました。

女性との交友と混つて置きました。友だちから女の子自当に年花を習っているのだからと、さんざん冷かされました。この陰の晴笑に腹立つことも何回ありました。その嘲笑に負けず一途に学習に取り組みて来た努力が過去の辛屈を取り除き、笑聲が解き放たれてくれました。

活動は以前に比べ活発になり、会間に成長しなければならぬと思ひました。

私達は青年は正義に対する熱情を大いに活用し、青年学級・青年と機動性に富んだ行動力を無限の団活動に全力をつくしてより良きエネルギーが支えておられます。また、社会人になるよう明日をめざして前進したいと思つておられます。

私の心はとかく学校を卒業すると勉勵からの解放感から、仕事と遊び、または趣味にのみ明け暮れる生活が続きます。そうした生活から卓卓な人間にしてしまい、社会から取り残される存在になると

なりました。例えば商業コースで簿記を学習することによって、家の伝票整理や記帳ができるようになり、売上げや経費の明細がわかると、私達の労働の価値などがより理解できるようになりました。

このようにして得た体験と人間関係の中で一四〇名に及ぶ青年学級のリーダーとしての大任を担われ、その自治委員長としての立場からも新しい体験をおして

青年学級に学んで

近藤 吉昭

家庭にあるものも、職場にあるものも、なごりなく、くたくさなく、ない人

国体協力

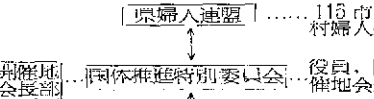
健民運動 公民館の方針と役割

新国体も二月の冬期大会を皮切りにあつたらず、いよいよ健民運動も総仕上げの段階にはいる。さる12月16日に、健民運動の専門委員会の打ち合わせ同様に、新潟市で各協力機関関係者の会合の開催が、今後の対応のアイディアなどが発表された。本会でも、この運動の一翼をになつていくため、各地域公民館においても、次のことについて重的にすすめていくことが要請されている。

- 社会教育関係団体の実施活動の促進指導 (特に公共用地の清掃美化)
- 郷土理解について関係機関、団体の啓もう指導の諸会合の開催
- 歓迎対策の面で、特に道案内、応待のことばづかい、のりものエチケット等に関する関係協力機関の指導
- 市町村花いっぱい会の推進指導
- 国旗、国体旗の掲揚運動の推進、指導
- 標札および町名掲示運動の推進指導
- 市町村旗リレーの推進実施
- 赤痢予防の広報活動

県婦連国体推進特別委を設置

健民運動協力団体のひとつ、県婦連連盟では、このたび国体推進特別委員会を設け、強力な協力体制をととのえた。機構は次のとおり。



開辦地では何をするか
非開辦地では何をするか
各立場ごとの細案をたて、企部に持込む→企回部で審議の上、更に委員会にかけて決定する

刺激になった

職員研究集会(全公連)

西 須 誠 吾

今回の研究集会の参加は全員三二、いささか不十分である。この事十五名で発表は十一名、全体討議だった。分科会の助言としては、での発表、各分科会での発表及び講師補佐の計画的な養成と青年学質疑、研究協議と、なかなかの強級の開設は、あくまで法に立脚し行スケジュールでいささか初参加でめんくらったが、いすれにしても充実した集会だったと思う。全公連局長の年々参加者が少なくなっている、次回には是非多数の参加があるようにとの協力方と要約があった。

今回の研究集会は、いささか不十分である。この事十五名で発表は十一名、全体討議だった。分科会の助言としては、での発表、各分科会での発表及び講師補佐の計画的な養成と青年学質疑、研究協議と、なかなかの強級の開設は、あくまで法に立脚し行スケジュールでいささか初参加でめんくらったが、いすれにしても充実した集会だったと思う。全公連局長の年々参加者が少なくなっている、次回には是非多数の参加があるようにとの協力方と要約があった。

今回の研究集会は、いささか不十分である。この事十五名で発表は十一名、全体討議だった。分科会の助言としては、での発表、各分科会での発表及び講師補佐の計画的な養成と青年学質疑、研究協議と、なかなかの強級の開設は、あくまで法に立脚し行スケジュールでいささか初参加でめんくらったが、いすれにしても充実した集会だったと思う。全公連局長の年々参加者が少なくなっている、次回には是非多数の参加があるようにとの協力方と要約があった。

全国表彰をうけて

佐 野 勇

各発表者に対して講評があり、小生のレポートに対しては、青年学級経営のポイントである、学級生の抱むものには何かと、その取り組み方と努力は立派だが、その実践の段階の足が明らかにされておらなかったのは、実践記録として要約があった。

今回はからずも全国表彰をうけて面くらっている……というのが私の実感です。十一月三日文化の日に文部大臣から表彰状を授与され、続いて皇太子御臨幸、天皇陛下に拝謁しお賞を賜る光栄に浴しました。

表彰式の懇談会が十四日公民館長から発表がありました。その二の感想を述べてみると、表彰に二つの形があるというところ、顕彰形、成果を挙げたこと、たるというもの、努力を認め表彰を契機、館長は補助であってほしい。

十四日公民館長から発表がありました。その二の感想を述べてみると、表彰に二つの形があるというところ、顕彰形、成果を挙げたこと、たるというもの、努力を認め表彰を契機、館長は補助であってほしい。

十四日公民館長から発表がありました。その二の感想を述べてみると、表彰に二つの形があるというところ、顕彰形、成果を挙げたこと、たるというもの、努力を認め表彰を契機、館長は補助であってほしい。



予算や職員、施設設備の充実強化が前提条件であることは、もちろんであります。本館はこの輝かしい表彰を機会に決意を新たに、公民館活動の振興を図りたいと念願いたしております。

(佐波佐利町公民館主事)

ベテランのプロファイル

佐和田町公民館主事 佐野 勇氏

佐野さんは、こまなびでいる。そのうえ、一のはと全国優良公民館として、文部大臣表彰を受けた。中央大学商業学校中退して佐和田町公民館代表、舞鶴海軍団に入団、経理長表として、表彰式として感務に従事、四三駆逐隊に参加、感激して帰ってきた。それた経歴だけあって、無駄のことかあるが、新婦一年目のように、お仕事のついに「婦人学級」があるが、佐野主事の人からの影響でもあろうか、ともいひ学級一なんかいい雰囲気です。すめ可の議公事務局長時代に、すめで公民館主事に任じられた。佐和田町公民館は町の公民館であるとともに、島の公民館の機能をもたされている。利用率は島内最高かも知れない。いっけあって、主事に就任早々、つとも空いている部屋はめったにと実績をあげて行った。

佐野さんにはちょっと失礼だが、没落時代から「コフの男」といわれた。信念の男である。初志貫徹といおうか今時の若いもんには珍しいフアイトが



本人は三七才、奥さんは農協勤務、七才と五才の可愛い二人の御嬢さんは目下保育所通い、家庭ではまさぐりであり、まさぐりバでもあ。 (佐波 S記)

公民館ひろいある記

。当日は市長来賓の御挨拶、生活文の発表、映画、交歓レクリエーションとあり、さらに全員

白鳥の瀧湖で名高い水原町に在るに定るものがまだある。それは「青年とその教育施策」であろう。さきのインターハイにおける水原高校生のなしたけた完全優勝の偉業。驚くべきの心と技を生み出した町……。その町に繰りひろげられる勤労青少年への施策の一画をひろいあげてみよう。

青年教育

人を得た水原町



小柳耕司

青年の日の設定

勤労青少年をいって「おもち」は「もち」と共に青年が将来を希望に生ずる自覚を新にする。一助とするべく関係者の熱意にのり例案例で七月七日を青年の日として設定、青年祭を行なうのである。

おもち

中間語に「玩具」というとばがある。「日本語でこれを「おもち」という。うっかりすると「玩具」の方がより日本語的な感じをいだくが「玩具」はあくまでも簡化語である。

「おもち」はもとが「おもちゃ」である。関西では「おもちゃ」とも「おもむき」の「おも」は「おもむき」と発音する。平安語から生まれたものである。「おもむき」はいわゆる女日本は敬語を用いることが非。男語、同じような方法で出来。常に好きで、それも、婦人にいた女房語に「おもむき」がある。たつては、何でも「おも」をつけ。現在でも、パーマメントが「オオ」の字を例外でなく、何でも「おも」をつけて呼んだ「おもむき」も「おもむき」といっている。日本語は、日本特有な敬語法と省略によって生まれた。言いづらいために省略した形。

夕食に招待されてキャンプファイヤを食しながら立業実施した。青年を食かこんで終るといって、多彩なプログラムが繰りひろげられ、終日楽しい意気のある集いを過すという県内でも珍しい企画である。これは町の観心で約三万五千円が支出されている。

農業専門青年学級開設

農村青少年がいないという下の中に、実態調査の結果、意外に農業従事の青少年は意外に多いことが判った。これらの農業青年に系統的継続的な教育をやるという、社会教育委員会議の答申にもついでに農業専門学級が開設された。しかも町出身農家の遺産を基金として、その利益金を農業青年教育に使用するという町条例十一月に前後八回にわたり、県内

新成人講座

明年一月成人に達する青年男女に対する予備教育である。成人に必要となる政治的経済的知識を身に付けるために農閑期当初の青年教育に使用するという町条例十一月に前後八回にわたり、県内

一面からの続き

旭村佐々並公民館、山口化、健民運動を重点目標に青年学生化活動をしている。

五十崎町中央公民館、農道の中央部にある人口約八千の五十崎町にある。三千七百七十の函書、図表類、視覚教具を備えている。とくに職業、家庭関係の講座を開き、生活に直結した活動を活発に行なっているのが特徴である。

坂原町中央公民館、長岡農道の南東部にある人口二万三千の坂原町にある。珠算、書道、ガリ版、自動車などの実技講座、職業、家庭関係の各種講座を活発に行なっている。農家の関係にもかわらず、公民館活動を推進している。

薩摩町中央公民館、鹿野高野山北西部にある人口九千の薩摩町にある。おもに町の産業振興計画にともなう、住民生活、職業、生活、保健、教育、レクリエーションに関する各種講座を開くとともに移動公民館として部落への教育活動の普及徹底活動の推進に努めている。

雪国暮情

塩井三作

澄みとほろほろの味おひつづ凍てし野の津に裾けり孤つ月の月影がたき家に見えて岸草にとどまりしそまた流れそむ杉の木におもき感じの風うつく此処に小さなわの墓地欲し守りの難しさ言えらわらき足指にいつかに灰の灰のくせり何を得し何を捨てけけつひの前ささりにこやかに焼くゆく衆酒にふたれし昨夜をもうめ必然とおのれ有しつなぐさけ外な後背のひひ割れに鞭を打たれて面しつげしこの体像はみほとほろ胸のふくらみ動めくおもちふすなほちをかなしむゆふぐれの渾身のびびきし標榜のかげ冬越すと田く寒を焼く

あとがき

せめて新年だけは早目に

雪国暮情

「おもむき」はもとが「おもちゃ」である。関西では「おもちゃ」とも「おもむき」の「おも」は「おもむき」と発音する。平安語から生まれたものである。「おもむき」はいわゆる女日本は敬語を用いることが非。男語、同じような方法で出来。常に好きで、それも、婦人にいた女房語に「おもむき」がある。たつては、何でも「おも」をつけ。現在でも、パーマメントが「オオ」の字を例外でなく、何でも「おも」をつけて呼んだ「おもむき」も「おもむき」といっている。日本語は、日本特有な敬語法と省略によって生まれた。言いづらいために省略した形。

旭村佐々並公民館、山口化、健民運動を重点目標に青年学生化活動をしている。

五十崎町中央公民館、農道の中央部にある人口約八千の五十崎町にある。三千七百七十の函書、図表類、視覚教具を備えている。とくに職業、家庭関係の講座を開き、生活に直結した活動を活発に行なっているのが特徴である。

坂原町中央公民館、長岡農道の南東部にある人口二万三千の坂原町にある。珠算、書道、ガリ版、自動車などの実技講座、職業、家庭関係の各種講座を活発に行なっている。農家の関係にもかわらず、公民館活動を推進している。